



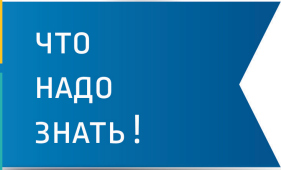

Администрация Курской области

Комитет потребительского рынка, развития
малого предпринимательства и лицензирования
Курской области

Ассоциация микрокредитная компания
«Центр поддержки предпринимательства
Курской области»



ПАТЕНТНАЯ СИСТЕМА



ЧТО
НАДО
ЗНАТЬ!

НАЛОГООБЛОЖЕНИЯ



Ассоциация микрокредитная компания «Центр поддержки предпринимательства Курской области» - одна из ключевых организаций инфраструктуры поддержки малого и среднего предпринимательства в регионе.

Структура организации включает в себя:

- Микрофинансовую организацию,
- Гарантийный фонд,
- Центр поддержки предпринимательства,
- Центр поддержки экспорта,
- Региональное представительство Фонда содействия инновациям,
- Центр развития социального предпринимательства.

Ассоциация МКК «ЦПП Курской области» осуществляет оказание информационно-консультационных и обучающих услуг для субъектов малого и среднего предпринимательства.

На базе Ассоциации на регулярной основе проводятся семинары по вопросам бухгалтерского учета у малого и среднего бизнеса, менеджмента и маркетинга в предпринимательстве, кадрового делопроизводства, а также налогообложения. Субъекты МСП, которые хотят получить патент, должны разбираться во всех тонкостях и нюансах данной системы налогообложения. В данном пособии в доступной форме изложены ответы на многие вопросы, касающиеся перехода на патентную систему и её применения.



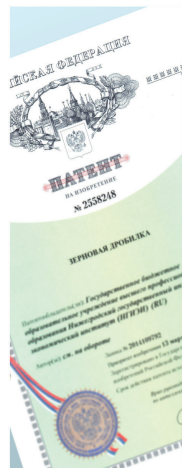
Как получить патент и на какой срок



Для получения патента нужно подать в инспекцию по месту жительства ИП (если он планирует вести деятельность в своем регионе) заявление по форме № 26.5-1 не позднее, чем за 10 рабочих дней до предполагаемого перехода на ПСН.

Патент можно получить на срок от 1 до 12 месяцев включительно строго в пределах календарного года. Срок действия патента может начинаться с любого числа месяца, указанного в заявлении. Например, срок действия патента, выданного на 6 месяцев с 13.06.2017, закончится 12.12.2017. Чтобы остаться на ПСН до конца года, предпринимателю придется получить патент на 1 месяц с 01.12.2017. Или отчитываться по иным режимам за период с 13.12.2017 по 31.12.2017. Ведь приобрести патент, срок действия которого начинается 13.12.2017, нельзя, поскольку до конца календарного года остается менее 1 месяца.

В случае, когда предприниматель передумал применять ПСН, он может написать в произвольной форме отказ и вернуть патент (если документ уже получен на руки) в ИФНС. Но отказаться можно только до даты начала применения ПСН, указанной в этом патенте.



Документ, удостоверяющий право на применение патентной системы

Им является патент на осуществление одного из видов предпринимательской деятельности, который действует на территории того муниципального образования, городского округа, города федерального значения или субъекта Российской Федерации, который указан в патенте (п. 1 ст. 346.45 НК РФ).

Форма патента на право применения патентной системы налогообложения утверждена Приказом ФНС России 26.11.2014 № ММВ-7-3/599@

При ведении индивидуальным предпринимателем нескольких видов предпринимательской деятельности патент необходимо приобретать на каждый из видов деятельности отдельно.

Срок выдачи патента налоговым органом

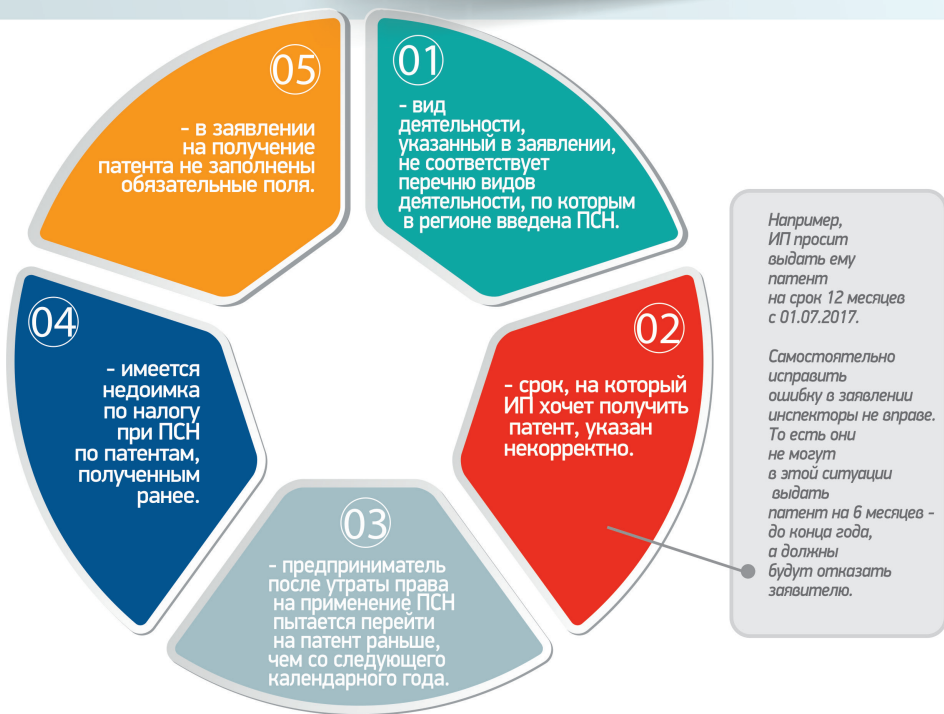


В течение 5 дней со дня получения заявления на патент налоговый орган обязан выдать индивидуальному предпринимателю патент или уведомить его об отказе в выдаче патента (п. 3 ст. 346.45 НК РФ).

Уведомление об отказе в выдаче патента доводится до сведения индивидуального предпринимателя в течение 5 дней после вынесения решения об отказе в выдаче патента.



В каких случаях в выдаче патента могут отказать



Как рассчитать стоимость патента



Потенциально возможный годовой доход для каждого вида "патентной" деятельности устанавливается региональным законом. Эту сумму нужно умножить на ставку налога, которая в общем случае составляет 6%. Полученное значение и будет соответствовать стоимости патента на год.

Если вы хотите получить патент менее чем на 12 месяцев, то потенциально возможный доход будет определяться пропорционально количеству месяцев срока действия патента.

К сведению

Рассчитать платежи по патенту по срокам уплаты с учетом региона можно на сайте ФНС: www.nalog.ru -> Индивидуальные предприниматели -> Индивидуальные предприниматели платят налоги -> Патентная система налогообложения -> Налоговый калькулятор - Расчет стоимости патента.

Каков порядок исчисления налога

Пример:

Срок действия патента = 12 месяцев

Размер налога = налоговая база × 6%

Размер налога = (налоговая база / 12 месяцев × количество месяцев срока, на который выдан патент) × 6.

Какое количество работников можно привлечь на патенте

Средняя численность наемных работников не должна превышать 15 человек за период, на который был получен патент. Если вы совмещаете налоговые режимы, например ПСН и ЕНВД или ПСН и УСН, то ограничение численности по каждому режиму нужно отслеживать отдельно. То есть средняя численность ваших работников не должна превысить 100 человек, из которых не более 15 человек могут быть задействованы в "патентной" деятельности. При этом средняя численность работников на разных режимах рассчитывается отдельно и каждая сравнивается со своим критерием.

Как оплачивается патент



В случае, если патент получен на срок до 6 месяцев, то оплачиваем налог в размере полной суммы налога не позднее срока окончания действия патента.

Если патент получен на срок от 6 месяцев до года, то налог уплачивается в два этапа:

- 1/3 суммы в срок не позднее 90 календарных дней после начала действия патента;
- 2/3 суммы в срок не позднее дня окончания действия патента.

Если патент получен на 5 месяцев и менее, то вся сумма налога уплачивается не позднее последнего дня срока его действия.



Как ведется учет на ПСН

Учет доходов от реализации по всем полученным патентам ведется кассовым методом в одном налоговом регистре - книге учета доходов по утвержденной форме. При совмещении ПСН с иными налоговыми режимами нужно вести отдельный учет.

По налогу при ПСН не предусмотрено представление декларации, а от ведения бухучета предприниматели освобождены.

В каких случаях утрачивается право на применение ПСН

Предприниматель может утратить право на применение ПСН только по двум основаниям:

- если с начала календарного года доходы от реализации по всем "патентным" видам деятельности превысили 60 млн. руб.;
- если в течение налогового периода по ПСН средняя численность наемных работников превысила 15 человек.

Напомним, что пропуск срока уплаты налога при ПСН больше не является причиной утраты права на патент. Налоговая инспекция теперь просто направит предпринимателю требование об уплате налога, пеней и штрафа в течение 3 месяцев после наступления срока уплаты.

ИП, утративший право на патент, переходит на тот режим налогообложения, который он применяет наряду с ПСН (ОСН, УСН либо ЕСХН, а не только ОСН, как это было до 2017 г.). Вновь перейти на патент можно только со следующего календарного года (п. 8 ст. 346.45 НК РФ).

Заявление об утрате права на применение патентной системы налогообложения подается в налоговый орган в течение 10 календарных дней со дня наступления обстоятельства, являющегося основанием для утраты права на применение патентной системы налогообложения (п. 8 ст. 346.45 НК РФ).

Совмещение ПСН с иными системами налогообложения

Положения главы 26.5 НК РФ не запрещают индивидуальным предпринимателям совмещать несколько режимов налогообложения.

При применении патентной системы налогообложения и осуществлении видов предпринимательской деятельности, в отношении которых индивидуальным предпринимателем применяется иной режим налогообложения, индивидуальный предприниматель обязан вести учет имущества, обязательств и хозяйственных операций в соответствии с порядком, установленным в рамках применяемого режима налогообложения (п. 6 ст. 346.53 НК РФ).

От уплаты каких налогов освобождает патент

Применение патентной системы налогообложения предусматривает освобождение от обязанности по уплате (п. 10, п.11 ст.346.43 НК РФ):

- **Налог на доходы физических лиц.**

В части доходов, полученных при осуществлении видов предпринимательской деятельности, в отношении которых применяется патентная система налогообложения.

- **Налог на имущество физических лиц.**

В части имущества, используемого при осуществлении видов предпринимательской деятельности, в отношении которых применяется патентная система налогообложения.

- **НДС.**

За исключением НДС, подлежащего уплате:

- при осуществлении видов предпринимательской деятельности, в отношении которых не применяется патентная система налогообложения;

- при ввозе товаров на территорию Российской Федерации и иные территории, находящиеся под ее юрисдикцией;

- при осуществлении операций, облагаемых в соответствии со статьями 174.1 НК РФ.


Применение ККТ и БСО

По общему правилу ИП на патенте может не применять ККТ при условии выдачи по требованию клиента документа (товарного чека, квитанции), подтверждающего прием денежных средств за проданный товар или оказанную услугу. При оказании услуг населению вместо чека ККТ можно выдавать бланк строгой отчетности по утвержденной форме или разработанный самостоятельно, если для ваших услуг нет типового бланка. Но все это только **до 01.07.2018**. После этой даты бизнесмены на ПСН должны будут применять ККТ наравне со всеми.

Отметим, что при продаже любого алкоголя применение ККТ обязательно для всех начиная с 31.03.2017, в том числе и для плательщиков налога при ПСН.

Право на применение ПСН не зависит от того, является ли бизнесмен налоговым резидентом РФ. Что это значит? Допустим, ИП получил патент на сдачу в аренду недвижимости. Неважно, будет ли он в этом году налоговым резидентом РФ или нет, с доходов в виде арендной платы он уплатит налог при ПСН. То есть гражданам, которые не живут в России, а свое жилье сдают в аренду, выгодно применять патент. Ведь иначе НДФЛ с этих доходов им придется уплатить по ставке 30%.

Патентная система разработана для упрощения налогообложения в бизнесе. Она имеет ряд преимуществ для определенных видов предпринимательской деятельности и в последнее время становится все популярнее у налогоплательщиков. Патент поможет забыть о налоговых декларациях и бухгалтерском учете. Простота, а также экономическая эффективность применения ПСН для целого ряда индивидуальных предпринимателей являются выгодными преимуществами данного налогового режима.



Адрес: г. Курск, ул. Горького, 65, 1 этаж
Тел.: +7 (4712) 70-33-35, 70-33-48, 70-33-77
факс: +7 (4712) 70-33-77
E-mail: cpp46@mail.ru, cpp46@rambler.ru
сайт - www.cpp46.ru

